

Инвестиционный паспорт





Обращение Главы муниципального образования «Велижский район» Смоленской области



**Валикова
Галина Александровна**

Дорогие друзья!

Администрация муниципального образования «Велижский район» стремится к привлечению в экономику района качественных капитальных ресурсов в объемах, обеспечивающих устойчивую стабильность отраслей, которые обладают преимуществами на внутреннем и внешнем рынке. Имеющийся потенциал позволяет создавать условия для развития сельского хозяйства, производства и экономического роста.

В настоящее время инвестиционные возможности и привлекательность получают все большую публичность и востребованность. Мы стараемся осуществлять сбалансированный подход к привлечению инвестиций по отраслям, территориям сельских поселений, категориям земель, природным ресурсам и иным значимым признакам.

Город и район являются перспективными для новых инвестиций, для развития экономики, социальной инфраструктуры и туризма.

Поддерживая официальные контакты и деловые отношения, мы заинтересованы в расширении партнерских связей на территории нашей страны и за рубежом.

Добро пожаловать в Велижский район!





Историческая справка



В первой половине XVI века на границе Московского государства по указу Ивана Грозного была построена пограничная крепость Велиж – трехрубовая, дубовая, с 9 башнями. За свою долголетнюю историю Велиж побывал в составе Витебской губернии, входил в состав Псковской области, принадлежал и Польской короне. В XVIII веке город существовал как купеческий город, торгующий, в том числе и с заграницей лесом, льном, зерном, пенькой и другими товарами.

В середине XIX в. в Велиже насчитывалось 7 кирпичных заводов. Велась активная торговля по реке с Витебском, Полоцком, Ригой, были развиты сплав леса, сапожное, кожевенное, гончарное ремесло, работали мастера золотых и серебряных дел, портные и часовщики. Далеко разнеслась слава о велижских каменщиках, краснодеревщиках и плотниках. И сейчас, сохраняя традиции народного деревянного зодчества, велижские мастера украшают городские дома узорной резьбой.





Велижский район
Смоленской области

Велижский район сегодня



Общая площадь

1 473 кв. км



Население

8985 тыс. чел.



Городские поселения

1

Велижское



Сельские поселения

3

1. Крутовское
2. Селезневское
3. Печенковское



Департамент
инвестиционного развития
Смоленской области

www.smolinvest.com



Природные ресурсы



Протекают 11 рек (крупные: Западная Двина, Межа), 10 озер (крупные: Чепли, Рябиковское, Гатчинское, Залюбищенское).



Рельеф **сглаженно-волнистый**, моренные холмы прерываются оврагами, озерными впадинами и болотами. В северной и восточной части района много впадин, озер, которые являются результатом геологических процессов в послеледниковый период.



Климат умеренно континентальный со сравнительно теплым летом и умеренно холодной зимой. Наиболее холодный месяц - январь, наиболее теплый - июль.



Из разведанных ископаемых известны: торф (одним из наиболее распространенных видов), ваианиты, известковые туфы, ленточные глины, песчано-гравийные материалы, известняки, стекольный песок, гравий. Запас торфа 351,3 млн.куб.м., наиболее крупные месторождения: Цыгановский мох - 26,5 млн.т, Пригородное - 28,2млн.т., Дроздовский мох - 26 млн.т.). Разведано 7 месторождений песчано-гравийного материала.



Группа и вид полезного ископаемого	Месторождения		
	Крупные	Средние	Малые
Торф	☞	☞	
Легкоплавкие глины и суглинки для производства кирпича и керамики		☞Гкр	☞Гкр
Пески строительные	☞Пст	☞Пст	☞Пст
Пески-отошители		☞По	☞По

- Центры комплексных месторождений

Знаки месторождений глинистых стройматериалов подкрашены зеленым, карбонатных стройматериалов - желтым, обломочных стройматериалов - голубым, керамического-огнеупорного сырья, минеральных удобрений и прочих ископаемых - розовым. Красные цифры - номера месторождений по каталогу





Социально-экономическое развитие

**Среднемесячная
заработная
плата
работников**

**Объем отгруженных товаров
собственного производства,
выполненных работ и услуг по всем
видам экономической деятельности**

**Оборот
розничной
торговли**

31,9
тыс. руб.

66,5%
к средне-
областному
уровню

200,8 млн. руб.

657 млн.
руб.

95,5%
к уровню к
2021 года



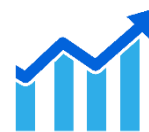
Уровень
безработицы

2,10 %

Численность
трудоспособного
населения

5770 тыс. чел.

Динамика отчислений



2022 год

Объем доходов

440,5 млн. руб.

Объем расходов

436,4 млн. руб.



Велижский
район
Смоленской
области

Инвестиции

Объем инвестиций в основной капитал



88,7
млн. руб.

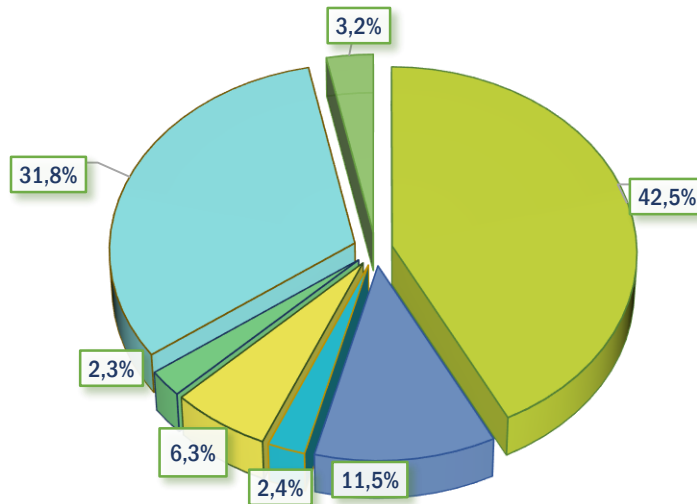


Реализующихся
инвестиционных
проекта



ООО «Галактика-0»
25,8 млн. руб.

Структура инвестиций в основной капитал



- сельское хозяйство
- производство и распределение электроэнергии, газа и воды
- оптовая и розничная торговля
- строительство
- образование
- предоставление прочих коммунальных, социальных и персональных услуг
- прочее

Департамент
инвестиционного развития
Смоленской области



Приоритетные направления инвестирования

Сельское хозяйство

- Развитие молочно-мясного животноводства и сопутствующих высокотехнологических отраслей промышленной переработки.
- Освоение залежных, неэффективно используемых земель.
- Производство экологически чистой продукции (рыборазведение, овощеводство, садоводство), ориентированной на внутренний рынок.



Строительство

- Жилищное строительство, в том числе льготное для молодых специалистов и многодетных семей.
- Строительство жилья эконом-класса, отвечающего стандартам ценовой доступности, энергоэффективности и экологичности.

Промышленность

- Развитие свободных площадей действующих предприятий.
- Создание и развитие промышленных зон с концентрацией производственных мощностей, ориентированных на экспорт продукции.
- Создание производств по переработке древесины и изделий из дерева.
- Создание и развитие производства строительных материалов.
- Создание и развитие швейного производства.
- Создание и развитие производства по переработке сельскохозяйственной продукции.



ИНВЕСТИЦИОННАЯ КАРТА



Площадки с/х назначения



Туризм и отдых



Площадки промышленного назначения



Департамент
инвестиционного развития
Смоленской области

www.smolinvest.com



Инвестиционные площадки

Инвестиционная площадка № 67-01-34

Местоположение:

- Смоленская область, г. Велиж, ул. Советская, д.31, 67:01:0010113:10;
- расстояние до г. Смоленск: 125 км;
- расстояние до г. Москвы: 480 км



Характеристика участка	Площадь	0,5336
	Кадастровый номер	67:01:0010113:31
	Категория земли	земли населенных пунктов
	Форма собственности	муниципальная
	Приоритетное направление использования	промышленное

Инженерная инфраструктура	Электроснабжение	подключение не требуется, максимальная мощность 5,6 кВт; возможно увеличение мощности
	Газоснабжение	отсутствует
	Водоснабжение	подключение не требуется
	Водоотведение	подключение не требуется

Подъездные пути	асфальтная 2-х полосная дорога Ольша-Велиж-Усвяты-Невель на расстоянии 0,3 км; Асфальтная 2-х полосная дорога Велиж-Сеньково на расстоянии 0,3 км.
Условия предоставления	Независимая оценка



Инвестиционные площадки

Инвестиционная площадка № 67-01-32

Местоположение:

- Смоленская область, г. Велиж,
ул. Советская, д.31,
67:01:0010113:10;
- расстояние до г. Смоленск:
125 км;
- расстояние до г. Москвы: 480 км



Характеристика участка	Площадь	0,648
	Кадастровый номер	67:01:0010113:32
	Категория земли	земли населенных пунктов
	Форма собственности	муниципальная
	Приоритетное направление использования	промышленное

Инженерная инфраструктура	Электроснабжение	подключение не требуется, максимальная мощность 5,6 кВт; возможно увеличение мощности
	Газоснабжение	отсутствует
	Водоснабжение	подключение не требуется
	Водоотведение	подключение не требуется

Подъездные пути	асфальтная 2-х полосная дорога Ольша-Велиж-Усвяты-Невель на расстоянии 0,3 км; Асфальтная 2-х полосная дорога Велиж-Сеньково на расстоянии 0,3 км.
Условия предоставления	Независимая оценка





Вяземский
район
Смоленской
области

Инвестиционные площадки

Инвестиционная площадка № 67-02-23

Местоположение:

Велижский район, д. Беляево;

- расстояние до г. Москвы:

490 км;

- расстояние до г. Смоленска:

135 км;

- расстояние до г. Велижа: 15 км



Характеристика участка

Площадь	1,2 га
Кадастровый номер	67:01:1280101:139
Категория земли	земли населенных пунктов
Форма собственности	муниципальная
Приоритетное направление использования	производственная деятельность

Инженерная инфраструктура

Электроснабжение	технологическое присоединение к электрическим сетям не требуется, свободная мощность 135 кВт;
Газоснабжение	отсутствует
Водоснабжение	подключение не требуется
Водоотведение	подключение не требуется

Подъездные пути

асфальтная 2-х полосная дорога 66А-1 Велиж-Сеньково-Витебск на расстоянии 100 м

Условия предоставления

Независимая оценка



Департамент
инвестиционного развития
Смоленской области

www.smolinvest.com



Инвестиционная площадка № 67-01-36

Местоположение:

Смоленская область, г. Велиж,
ул. Горохова, з/у 40 Б.

-на расстоянии 120 км от
г. Смоленск;

-расстояние до г. Москвы - 480 км



Характеристика участка

Площадь	2,79
Кадастровый номер	67:01:0010107:60
Категория земли	земли населенных пунктов
Форма собственности	земельный участок государственной собственности
Приоритетное направление использования	садоводство

Инженерная инфраструктура

Электроснабжение	Ближайший центр питания ПС Велиж 110/35/10 на расстоянии 2,1 км до границы земельного участка по прямой; резерв мощности 4,71 МВА
Газоснабжение	отсутствует
Водоснабжение	Возможно освоение собственной скважины
Водоотведение	Возможна самостоятельная установка емкостей для канализационных стоков

Подъездные пути

асфальтная 2-х полосная дорога Ольша-Велиж-Усвяты-Невель на
расстояние 0,1 км

Условия предоставления

аренда с аукциона





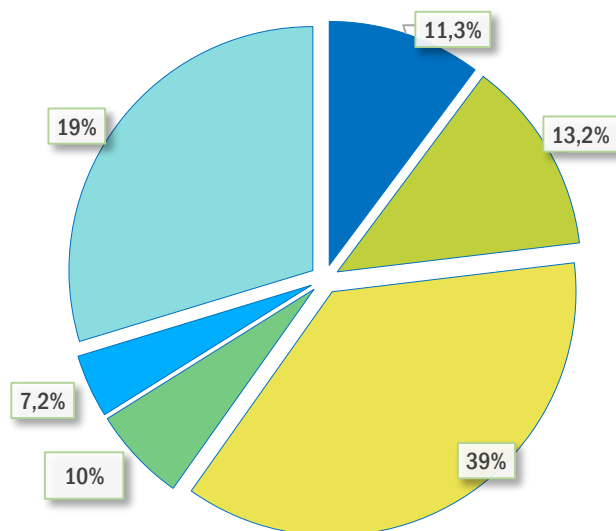
Малое предпринимательство

Число субъектов малого и среднего предпринимательства



220

Структура субъектов малого и среднего предпринимательства по сферам деятельности



По видам деятельности:



Промышленность



Перевозки грузов



Оптовая и
розничная
торговля



Сельское
хозяйство



Заготовка и
переработка
древесины



Прочие
виды



Реализация государственной политики в сфере развития малого и среднего предпринимательства осуществляется в рамках подпрограммы «**Развитие малого и среднего предпринимательства в Смоленской области**» областной государственной программы «Экономическое развитие Смоленской области», включая создание благоприятного предпринимательского и инвестиционного климата.

Предоставления грантов субъектам МСП,
являющимся социальными предприятиями, или
субъектам МСП, созданным физическими лицами в
возрасте до 25 лет включительно - до 0,5 млн. руб.

Возмещение субъектам МСП до 50% затрат
на технологическое присоединение к
объектам электросетевого хозяйства
мощностью до 1,5 МВт,
не более 2 млн. рублей



Возмещение субъектам МСП до 70%
затрат на уплату первого взноса (аванса)
по договорам лизинга оборудования с
российскими лизинговыми
организациями,
не более 2,5 млн. рублей



**Департамент инвестиционного развития Смоленской
области**

214014, г. Смоленск, ул. Энгельса, д. 23

Сайт: dep-invest.admin-smolensk.ru

E-mail: smolinvest67@smolinvest.com,

ofp@smolinvest.com





Велижский
район
Смоленской
области

Промышленный комплекс

Число предприятий



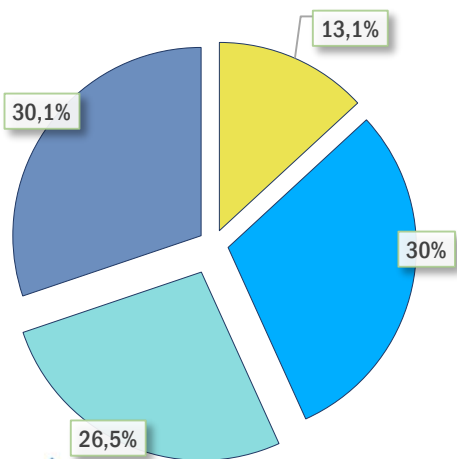
32

Численность работающих



809 чел.

Структура промышленного производства



Департамент
инвестиционного развития
Смоленской области



Производство
хлебулочных
изделий и
пищевых продуктов

26,4 млн. руб.
ООО «Велиж-хлеб»



Обработка древесины и пр-во изделий из
дерева

53,4 млн. руб.
ООО «Промлес», ИП Буткевич



Производство неметалл продуктов
промышленности

60,4 млн. руб.
СОГБУ «Смоленскавтодор»



Производство и распределение воды,
электроэнергии и газа

60,5 млн. руб.
МУП «Коммунресурс»
ООО «Тепло людям.Велиж»
МУП «Коммунальник» д. Крутое
МУП «Коммунальник» д. Селезни



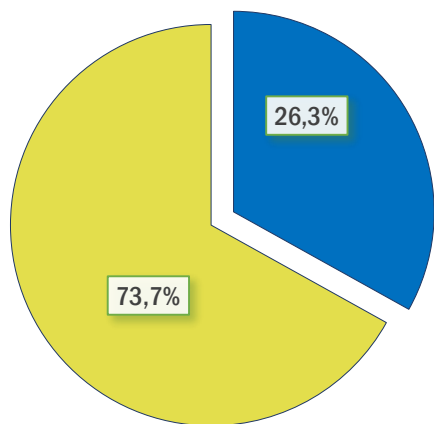
Сельское хозяйство

Число предприятий



15

Структура сельского хозяйства



■ Растениеводство
■ Животноводство

Производство основных видов продукции во всех категориях хозяйств



зерно



картофель



овощи



МОЛОКО



яйцо



МЯСО СКОТА И ПТИЦЫ

Основные задачи на период до 2023 года

- Стимулирование инновационной деятельности и инновационного развития агропромышленного комплекса
- Вовлечение в оборот неиспользуемых земель сельскохозяйственного назначения
- Открытие агропредприятий СППК





Государственная поддержка сельхозтоваропроизводителей (субсидии)

Растениеводство

1. Субсидии на стимулирование увеличения производства масличных культур.
2. Субсидии на возмещение части затрат на приобретение элитных семян.
3. Субсидии на возмещение части затрат на проведение комплекса агротехнологических работ.
4. Субсидии по возмещению производителям зерновых культур части затрат на производство и реализацию зерновых культур.
5. Субсидии на возмещение части затрат на прирост собственного производства льно- и (или) пеньковолокна, и (или) тресты льняной, и (или) тресты конопляной.
6. Субсидии на возмещение части затрат на закладку и (или) уход за многолетними насаждениями
7. Субсидии на возмещение части затрат на проведение культуртехнических мероприятий на вывешших сельскохозяйственных угодьях, вовлекаемых в сельскохозяйственный оборот, а также мероприятия в области известкования кислых почв на пашне.
8. Субсидии на подготовку проектов межевания земельных участков и на проведение кадастровых работ.
9. Субсидии на стимулирование увеличения производства картофеля и овощей.
10. Субсидии на возмещение части затрат на проведение комплекса агротехнологических работ на посевных площадях, занятых зерновыми и (или) зернобобовыми культурами.

Развитие малых форм хозяйствования

1. Гранты на развитие семейных ферм на базе крестьянских (фермерских) хозяйств, включая индивидуальных предпринимателей.
2. Гранты «Агrostартап» крестьянским (фермерским) хозяйствам или индивидуальным предпринимателям на их создание и (или) развитие.
3. Гранты сельскохозяйственным потребительским кооперативам на развитие материально-технической базы.
4. Субсидии сельскохозяйственным потребительским кооперативам (за исключением сельскохозяйственных потребительских кредитных кооперативов) на возмещение части затрат, связанных с их развитием.

Животноводство

1. Субсидии на поддержку племенного животноводства.
2. Субсидии на приобретение племенного молодняка.
3. Субсидии на повышение продуктивности в молочном скотоводстве.
4. Субсидии на возмещение части затрат на прирост поголовья молочных коров.
5. Субсидии на возмещение части затрат на содержание высокопродуктивного поголовья молочных коров.
6. Субсидии на развитие мясного животноводства.
7. Субсидии на возмещение части затрат на обеспечение прироста сельскохозяйственной продукции собственного производства в рамках приоритетных подотраслей агропромышленного комплекса:
- маточное товарное поголовье.
8. Субсидии на возмещение части затрат на обеспечение прироста объема молока сырого крупного рогатого скота, козьего и овечьего, переработанного на пищевую продукцию.
9. Субсидии на возмещение части затрат на реализованную товарную рыбу, произведенную в Смоленской области.
10. Субсидии на возмещение части затрат на приобретение рыбопосадочного материала.
11. Субсидии на возмещение части затрат, связанных с разработкой проектно-сметной документации на создание и (или) модернизацию молочно-товарных ферм, и проведение инженерных изысканий, выполняемых в целях подготовки данной проектной документации.

Возмещение процентных ставок по кредитам

Субсидии на возмещение части затрат на уплату процентов по инвестиционным кредитам, полученным в российских кредитных организациях, и займам, полученным в сельскохозяйственных кредитных потребительских кооперативах.

Развитие сельских территорий

1. Социальные выплаты на строительство (приобретение) жилья в сельской местности гражданам РФ.
2. Субсидии на строительство (приобретение) жилья, предоставляемого гражданам по договору найма жилого помещения.
3. Субсидия на реализацию мероприятий по благоустройству сельских территорий.
4. Субсидии на возмещение части затрат, связанных с обеспечением квалифицированными специалистами.

Сельскохозяйственное страхование

Субсидии на возмещение части затрат на уплату страховой премии, начисленной по договору сельскохозяйственного страхования в области растениеводства, и (или) животноводства, и (или) аквакультуры.

Развитие агротуризма

Грант «Агротуризм» сельскохозяйственным товаропроизводителям (кроме ЛПХ) на финансовое обеспечение затрат, связанных с реализацией проектов развития сельского туризма.

Модернизация объектов АПК и приобретение с/х техники

1. Субсидии на возмещение части затрат на приобретение сельскохозяйственной, промышленной техники для производства сельскохозяйственной продукции.
2. Субсидии на возмещение части затрат на уплату лизинговых платежей.
3. Субсидии на возмещение части прямых понесенных затрат на создание и (или) модернизацию объектов агропромышленного комплекса: хранилищ, животноводческих комплексов молочного направления, льно, пенькоперерабатывающих предприятий.





Велижский
район
Смоленской
области

Транспорт



Общая протяженность
дорог

2 автодороги регионального
значения:



**Р-131 Велиж-Сеньково-граница
Республики Беларусь**



**Р-133 Ольша-Велиж-
Усвяты-Невель**



Автодороги в
муниципальной
собственности:

223,5 км грунтовые

54,5 км асфальтобетонные

26,8 км прочие



Департамент
инвестиционного развития
Смоленской области

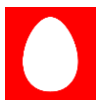


1
организация,
оказывающая услуги
СВЯЗИ



ПАО «Ростелеком»

4
оператора сотовой
СВЯЗИ



«МТС»



«Билайн»



«Теле-2»



«Мегафон»

12
ПОЧТОВЫХ
ОТДЕЛЕНИЙ
СВЯЗИ



Активно работает
сеть Интернет,
спутниковое телевидение,
эфирное радио



Велижский
район
Смоленской
области

Строительство

Сфера жилищно-коммунального хозяйства

Общая площадь
жилищного фонда

348,3
тыс. кв. м

100 %
к уровню 2021
года



Количество введенного
в эксплуатацию жилья

671 кв. м



Строительство «Станции водоочистки для хозяйственно-питьевых целей и системы центрального водоснабжения г. Велижа Смоленской области» для приведения в качества воды в соответствии с санитарными нормами и правилами.



Департамент
инвестиционного развития
Смоленской области

www.smolinvest.com



Велижский
район
Смоленской
области

Потребительский рынок товаров и услуг

**Количество предприятий
розничной торговли**



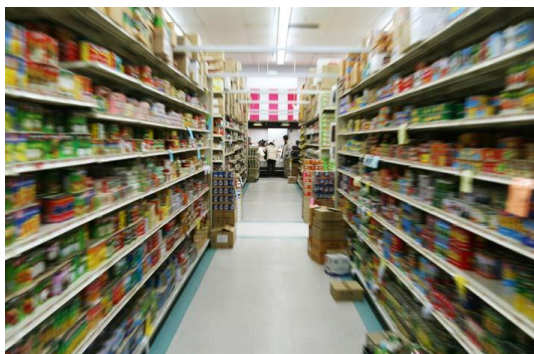
116

Оборот розничной торговли



657

млн. руб.



**Общественное
питание**



15



26

**Бытовое
обслуживание**

**Обеспеченность
населения
торговыми
площадями
на 1 тыс. чел.**



**666,2
КВ.М**



Департамент
инвестиционного развития
Смоленской области

www.smolinvest.com



Финансовая деятельность

Финансовые организации, осуществляющие деятельность

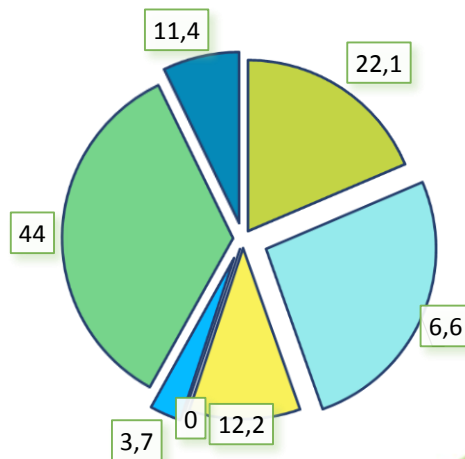
Банки	Страховые компании
Смоленское отделение №8609/050 ПАО Сбербанк России	ПАО СК «Росгосстрах» Смоленской области

Структура доходов, млн. руб.



Структура расходов, млн. руб.

- Национальная экономика
- Жилищно-коммунальное хозяйство
- Общегосударственные расходы
- Здравоохранение и спорт
- Социальная политика
- Образование
- Другое





Велижский
район
Смоленской
области

Образование



Муниципальные
образовательных
учреждений



Учреждения
общего
образования



Учреждения
дошкольного
образования



Учреждения дополнительного
образования

Общее образование

Численность школьников
998 чел.

3 средние общеобразовательные школы

4 основных школы

Дополнительное образование

Обучаются **975** чел.

МБУДО «Велижская детско-юношеская спортивная школа»

МБУДО «Велижский Дом детского творчества»

МБУДО «Велижская Детская школа искусств»

Дошкольное образование

Численность **259** чел.

4 детских сада

2 дошкольные группы при МБОУ «Будницкая ОШ»,
МБОУ «Селезневская средняя школа»

1 частное дошкольное образовательное учреждение
общеобразовательного типа «Православный детский сад №2»



Департамент
инвестиционного развития
Смоленской области



СЕТЬ МЕДИЦИНСКИХ УЧРЕЖДЕНИЙ

Медицинский кабинет при детских образовательных учреждениях

6

Фельдшерско-акушерский пункт

13

Амбулатория

1

ЦРБ

1



65

Количество
коек



20
чел.

Численность
врачей в
районе



22
чел.

Обеспеченность
медицинскими
работниками
(на 10 тыс. чел.)

Кроме больничных и амбулаторно-поликлинических учреждений в Велижском районе работает
ТОСП ОГБУЗ «Смоленский специализированный дом ребенка «Красный Бор» г. Велиж





Численность населения, занимающаяся физкультурой и спортом

350 человек

1 спортивный объект

Стадион

1 спортивная школа

МБУДО «Велижская детско-юношеская
спортивная школа»

В 2022 г. проведено

55 спортивно-массовых
мероприятий





Велижский
район
Смоленской
области

Культура



Городской парк



Музеи



Клубные учреждения



Библиотеки



МБУК «Велижский музей»



Районный Дворец Культуры

В 2022 г. проведено

3 556 мероприятий в сфере культуры

В **54** клубных формированиях занимаются

566 человек

В библиотеках зарегистрировано

6 800 читателей, книговыдача

164 596 экземпляров



Департамент
инвестиционного развития
Смоленской области

www.smolinvest.com



Велижский
район
Смоленской
области

Туризм



Средства размещения



Объекты культурного
наследия



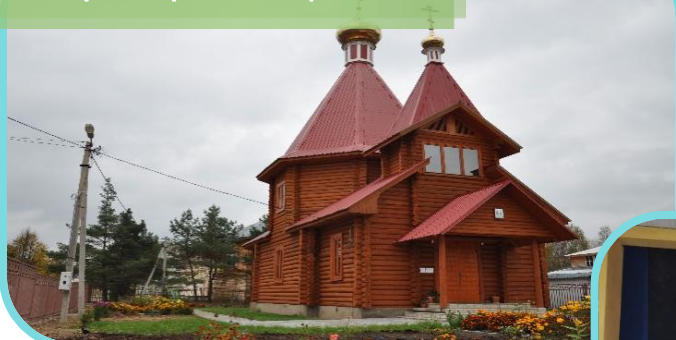
Объекты
археологического
наследия



Церкви

Департамент
инвестиционного развития
Смоленской области

Храм Кирилла и Мефодия



Мемориал «Штыки»

Приоритетные направления:



Культурно-
познавательный



Рекреационный



Религиозный



Сельский и
экологический

Фестиваль
«Велижская Волна»



Событийный туризм



Февраль - «Проводы зимы»
Февраль - «Проводы зимы»



Июль - Межрегиональный фестиваль
творческих коллективов «Велижская Волна»



Фестиваль клюквы - «Велижская Журавинка»



SWOT-анализ

Сильные стороны S	<ul style="list-style-type: none">• выгодное географическое положение;• запасы сырья – торф, глина, известковый туф;• большое количество озер;• близость с Республикой Беларусь;• экологически чистые территории;
Слабые стороны W	<ul style="list-style-type: none">• отсутствие газа;• дефицит высококвалифицированных кадров;;• отсутствие бизнес-инкубаторов и технопарков• отсутствие железнодорожного сообщения;
Возможности O	<ul style="list-style-type: none">• развитие туризма: рыболовство, охота;• вовлечение в сельхозпроизводство неиспользуемых угодий;• строительство промышленных предприятий;• развитие сельскохозяйственных производств;
Угрозы T	<ul style="list-style-type: none">• демографическое старение населения;• отток из района способной творческой молодежи.





Велижский
район
Смоленской
области

Контакты

ГЛАВА МУНИЦИПАЛЬНОГО ОБРАЗОВАНИЯ «ВЕЛИЖСКИЙ РАЙОН» СМОЛЕНСКОЙ ОБЛАСТИ:

Валикова

Галина Александровна

Телефон: (48132) 4-11-33

E-mail: velizh@admin-smolensk.ru

Сайт: velizh.admin-smolensk.ru

ДЕПАРТАМЕНТ ИНВЕСТИЦИОННОГО РАЗВИТИЯ СМОЛЕНСКОЙ ОБЛАСТИ:

Телефон: (4812) 20-55-20

Факс: (4812) 20-55-39

E-mail: smolinvest67@smolinvest.com

Сайт: dep-invest.admin-smolensk.ru

НАЧАЛЬНИК ОТДЕЛА ПО УПРАВЛЕНИЮ МУНИЦИПАЛЬНЫМ ИМУЩЕСТВОМ, ЭКОНОМИКЕ И КОМПЛЕКСНОМУ РАЗВИТИЮ АДМИНИСТРАЦИИ МУНИЦИПАЛЬНОГО ОБРАЗОВАНИЯ «ВЕЛИЖСКИЙ РАЙОН» СМОЛЕНСКОЙ ОБЛАСТИ:

Зуева

Мария Александровна

Телефон: (48132) 4-22-77

ООО «КОРПОРАЦИЯ ИНВЕСТИЦИОННОГО РАЗВИТИЯ»:

Телефон: (4812) 77-00-22

E-mail: smolregion67@yandex.ru

Сайт: corp.smolinvest.com

Департамент
инвестиционного развития
Смоленской области

www.smolinvest.com