

Инвестиционный паспорт





Обращение Главы муниципального образования «Хиславичский район» Смоленской области



**Загребаяев
Андрей Викторович**

Дорогие друзья!

Администрация муниципального образования «Хиславичский район» Смоленской области стремится к привлечению в экономику района качественных капитальных ресурсов в объемах, обеспечивающих устойчивую стабильность отраслей, которые обладают преимуществами на внутреннем и внешнем рынке.

В настоящее время инвестиционные возможности и привлекательность получают все большую публичность и востребованность. Мы стараемся осуществлять сбалансированный подход к привлечению инвестиций по отраслям, территориям сельских поселений, категориям земель, природным ресурсам и иным значимым признакам.

Хиславичский район представляет собой удобную площадку для развития производства в агропромышленном комплексе. Мы готовы предоставить инвесторам необходимое количество земли для развития овощеводства, растениеводства, животноводства.

Район имеет немало красивейших природных зон и открыт для всех инвесторов, мы предоставим всем желающим возможность строительства объектов инфраструктуры и индустрии отдыха и туризма.

Поддерживая официальные контакты и деловые отношения, мы заинтересованы в расширении партнерских связей на территории нашей страны и за рубежом.

Добро пожаловать в Хиславичский район!





Историческая справка

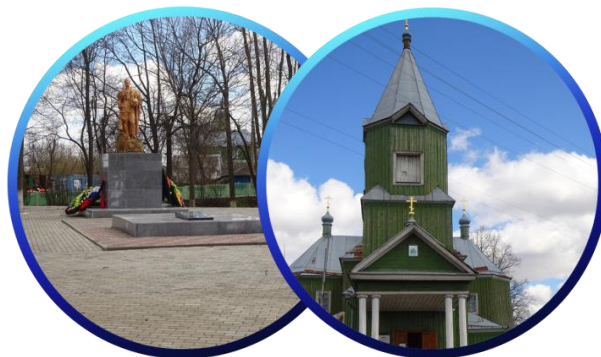


Территорий района начала заселяться древнейшими людьми около шести тысячелетий назад. Об этом свидетельствуют археологические памятники: городища, селища, стоянки и курганы.

В XII веке Хославичи вошли в состав Смоленского княжества. В 1180 году внук князя Ростислав, Мстислав Романович, получил в управление мстиславльскую землю, в состав которого вошли и Хославичи.

В 1359 году Хославичская земля вошла в состав Великого княжества Литовского. С начала XVII века на протяжении почти 200 лет местечко Хиславичи и окрестные земли принадлежали старинному дворянскому роду Салтыковых.

Перед Великой Отечественной войной в районе работали спиртзаводы, льнозавод, фосфоритный рудник, трикотажная, портняжная и веревочная артели.



1450

Первое
упоминание
Хиславич
в летописи

1772

Хиславичи отходят
к Российской
Империи

1924

Переход
Хиславич в
состав
Рославльского
уезда

1928

Хиславичи стал
райцентром
Смоленской
области



Хиславичский район
Смоленской области

Хиславичский район сегодня



Общая площадь
1 161 кв.км



Сельские поселения
6

1. Владимировское
2. Городищенское
3. Кожуховичское
4. Корзовское
5. Печерское
6. Череповское



Население
6,535 тыс.чел.



Городские поселения
1

Хиславичское



Департамент
инвестиционного развития
Смоленской области

www.smolinvest.com



С севера района на юго-запад протекает река Сож (левый приток Днепра). Правобережная часть района дренируется небольшими речками.



Большая часть территории Хиславичского района расположена в пределах Сожско – Остёрской низины, представляющей собой плоскую и слабоволнистую равнину. На северо-западе в пределы района заходят отроги Смоленской возвышенности.



Климат района мягкий умеренно – континентальный. Наиболее холодный месяц - январь, наиболее теплый – июль.



В районе есть залежи песка и песчано-гравийных грунтов. Из строительных материалов имеются глины и суглинки. Запасы известкового туфа на территории района представлены тремя месторождениями: «Лыза –1», «Лыза-2» и «Коханово». Запасы фосфоритов на территории Хиславичского района расположены на участках: «Романек», «Стайки» Сожского месторождения.



Группа и вид полезного ископаемого	Месторождения		
	Крупные	Средние	Малые
НЕМЕТАЛЛИЧЕСКИЕ ИСКОПАЕМЫЕ			
МИНЕРАЛЬНЫЕ УДОБРЕНИЯ			
Фосфориты	▲	▲	▲
НЕМЕТАЛЛИЧЕСКИЕ ИСКОПАЕМЫЕ			
СТРОИТЕЛЬНЫЕ МАТЕРИАЛЫ			
Легкоплавкие глины и суглинки для производства кирпича и керамики		■Гкр	■Гр
Пески строительные	□Пст	□Пст	□Пст
Песчано-гравийные материалы	□	□	□



Хиславичский
район
Смоленской
области

Социально-экономическое развитие

**Среднемесячная
зарплатная
плата
работников**

Объем отгруженных товаров
собственного производства,
выполненных работ и услуг по
всем видам экономической
деятельности

**Оборот
розничной
торговли**

32,7
тыс. руб.

71,5%
к средне-
областному
уровню

195,89
млн. руб.

284,3
млн. руб.

**Естественная убыль
составила**

100 чел.

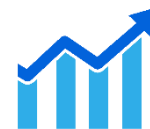
Уровень безработицы

1,15 %

Численность
трудоспособного
населения

3,55 тыс. чел.

Динамика отчислений



2021 год

2022 год

Объем доходов

317,1 млн. руб.

< на 60,7 млн. руб.

Объем расходов

311,9 млн. руб.

< на 64,5 млн. руб.

Департамент
инвестиционного развития
Смоленской области

www.smolinvest.com



Объем инвестиций в основной капитал

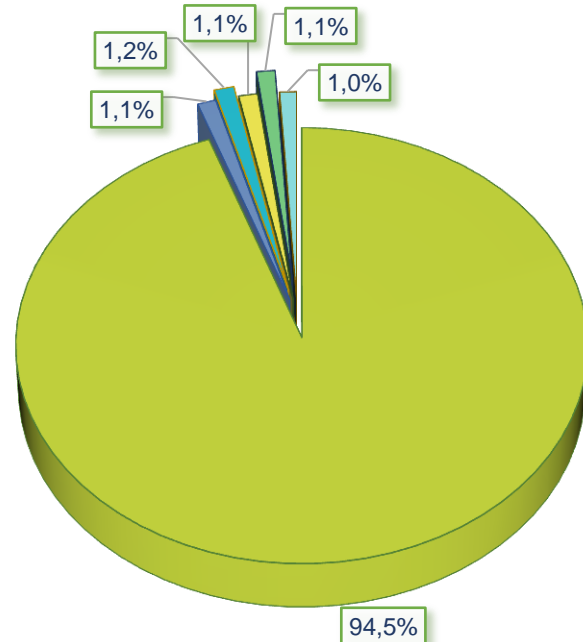
552,163

млн. руб.



**Реализующийся
инвестиционный
проект**

Структура инвестиций в основной капитал



- Сельское, лесное хозяйство, охота, рыболовство и рыбоводство
- Государственное управление и обеспечение военной безопасности; социальное обеспечение
- Обеспечение электрической энергией, газом, паром; кондиционирование воздуха
- Деятельность в области здравоохранения и социальных услуг
- Образование
- Прочее





Приоритетные направления инвестирования

Сельское хозяйство

- Развитие молочно-мясного животноводства и сопутствующих высокотехнологических отраслей промышленной переработки.
- Освоение залежных, неэффективно используемых земель.
- Производство экологически чистой продукции (овощеводство, садоводство), ориентированной на внутренний рынок.



Строительство



- Жилищное строительство, в том числе льготное для молодых специалистов и многодетных семей.
- Строительство жилья эконом-класса, отвечающего стандартам ценовой доступности, энергоэффективности и экологичности.

Туризм

- Организация работы сувенирных лавок, разработка и изготовление сувенирной, туристической продукции.
- Строительство и развитие гостиничных комплексов, баз отдыха, кенпинговых зон.





Хиславичский
район
Смоленской
области

ИНВЕСТИЦИОННАЯ КАРТА



Площадки с/х
назначения



Туризм и отдых



Площадки
промышленного
назначения

Департамент
инвестиционного развития
Смоленской области

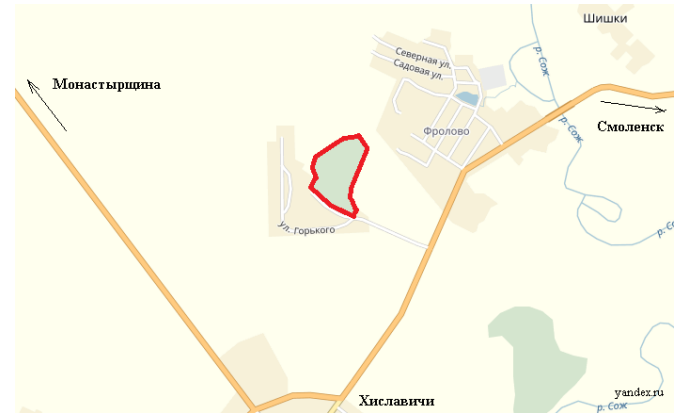
www.smolinvest.com



Инвестиционная площадка № 67-22-01

Местоположение:

- п. Хиславичи, окраина;
- расстояние до г. Москвы: 480 км;
- расстояние до г. Смоленска: 75 км;
- расстояние до п. Хиславичи: 1 км.



Характеристика участка

Площадь	17 га
Категория земли	земли промышленности
Форма собственности	не разграничена
Приоритетное направление использования	производство кирпича

Инженерная инфраструктура

Электроснабжение	электроснабжение: имеется 2 подстанции мощностью 60 и 180 кВт
Газоснабжение	точка подключения в 1,5 км от участка; возможное потребление 420 куб.м/час; ориентировочная стоимость подключения 3 млн.рублей; сроки осуществления технологического присоединения – 2-4 месяца
Водоснабжение	имеется водонапорная башня, давление составляет 1,2 кг на 1 см.кв., возможное потребление 11,8 куб.м./час; ориентировочная стоимость подключения составит 70,0 тыс.рублей; сроки осуществления технологического присоединения – 1 - 3 месяцев
Водоотведение	возможно строительство местной канализации

Подъездные пути

автомобильная дорога «Брянск–Смоленск-Хиславичи–граница Республики Беларусь» на расстоянии 0,5 км

Условия предоставления

выкуп: 5000 руб. за 1 кв.м
аренда: 75 руб. за 1 кв.м



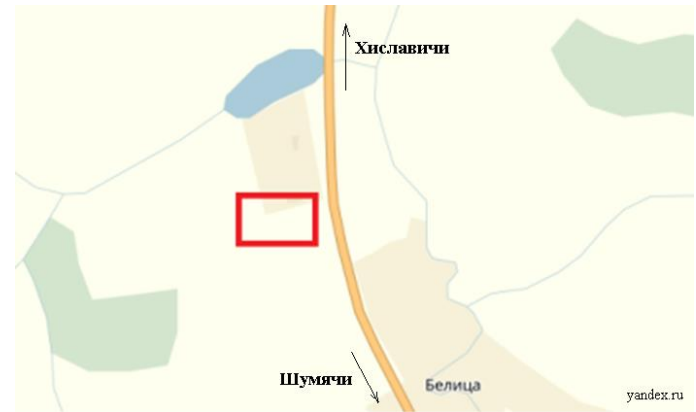


Инвестиционные площадки

Инвестиционная площадка № 67-22-05

Местоположение:

- Хиславичский район, д. Белица;
- расстояние до г. Москвы: 500 км;
- расстояние до г. Смоленска: 100 км;
- расстояние до п. Хиславичи: 17 км.



Характеристика участка

Площадь	5,14 га
Категория земли	земли населенных пунктов
Форма собственности	муниципальная
Приоритетное направление использования	база отдыха, производственная деятельность

Инженерная инфраструктура

Электроснабжение	осуществляется от ВЛ-04 кВ Л.-1 от МТП-2-4 д.Белица ВЛ – 1004 ПС Микшино
Газоснабжение	имеется возможность подключения, ШРП находится в 50 м. от участка, давление составляет 3 кг на 1 см.кв., возможное потребление 420 куб.м/час; ориентировочная стоимость подключения 500 тыс.рублей; сроки осуществления технологического присоединения – 2-4 месяца
Водоснабжение	шахтный колодец
Водоотведение	возможно строительство местной канализации

Подъездные пути

автомобильная дорога «Ершичи – Шумячи – Хиславичи» примыкает к участку

Условия предоставления

выкуп: ориентировочная стоимость 600 тыс.рублей;
аренда: ориентировочная стоимость 200 тыс.рублей.



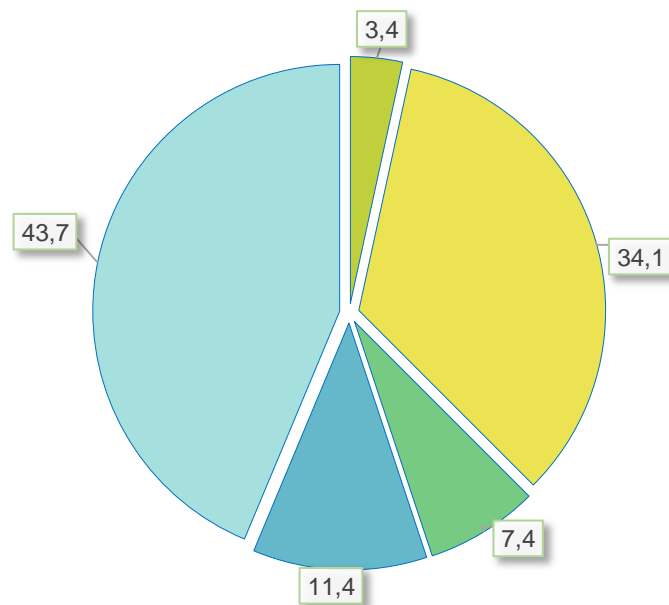


Малое предпринимательство

Число субъектов малого и среднего предпринимательства



Структура субъектов малого и среднего предпринимательства по сферам деятельности, %



По видам деятельности:



Заготовка и
переработка
древесины



Строительство



Оптовая и
розничная
торговля



Сельское
хозяйство



Прочие
виды





Государственная поддержка субъектов малого и среднего предпринимательства Смоленской области

Реализация государственной политики в сфере развития малого и среднего предпринимательства осуществляется в рамках подпрограммы **«Развитие малого и среднего предпринимательства в Смоленской области»** областной государственной программы «Экономическое развитие Смоленской области», включая создание благоприятного предпринимательского и инвестиционного климата.

Возмещение субъектам МСП до 50% затрат на технологическое присоединение к объектам электросетевого хозяйства мощностью до 1,5 МВт, не более 2 млн. рублей



Возмещение субъектам МСП до 70% затрат на уплату первого взноса (аванса) по договорам лизинга оборудования с российскими лизинговыми организациями, не более 2,5 млн. рублей

Предоставления грантов субъектам МСП, являющимся социальными предприятиями, или субъектам МСП, созданным физическими лицами в возрасте до 25 лет включительно - до 0,5 млн.руб.



**Департамент инвестиционного развития
Смоленской области**

214014, г. Смоленск, ул. Энгельса, д. 23

Сайт: dep-invest.admin-smolensk.ru

E-mail: dep@smolinvest.com





Промышленный комплекс

Число предприятий



1



Пищевое
производство

105,6 млн. руб.

ЗАО «Тропарево»

Численность работающих



65 чел.





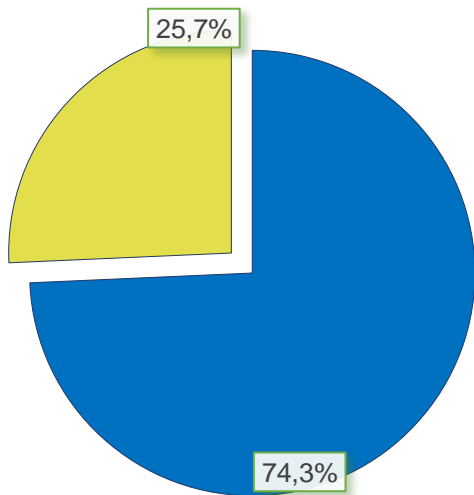
Сельское хозяйство

Число предприятий



17

Структура сельского хозяйства



■ Растениеводство

■ Животноводство

Производство основных видов продукции во всех категориях хозяйств



зерно



картофель



овоци



молоко



мясо скота и
птицы



яйца

Основные задачи на период до 2023 года



Стимулирование инновационной деятельности и инновационного развития агропромышленного комплекса



Вовлечение в оборот неиспользуемых земель сельскохозяйственного назначения





Государственная поддержка сельхозтоваропроизводителей (субсидии)

Растениеводство

1. Субсидии на стимулирование увеличения производства масличных культур.
2. Субсидии на возмещение части затрат на приобретение элитных семян.
3. Субсидии на возмещение части затрат на проведение комплекса агротехнологических работ.
4. Субсидии по возмещению производителям зерновых культур части затрат на производство и реализацию зерновых культур.
5. Субсидии на возмещение части затрат на прирост собственного производства льно- и (или) пеньковолокна, и (или) тресты льняной, и (или) тресты конопляной.
6. Субсидии на возмещение части затрат на закладку и (или) уход за многолетними насаждениями
7. Субсидии на возмещение части затрат на проведение культуртехнических мероприятий на выбывших сельскохозяйственных угодьях, вовлекаемых в сельскохозяйственный оборот, а также мероприятия в области известкования кислых почв на пашне.
8. Субсидии на подготовку проектов межевания земельных участков и на проведение кадастровых работ.
9. Субсидии на стимулирование увеличения производства картофеля и овощей.
10. Субсидии на возмещение части затрат на проведение комплекса агротехнологических работ на посевных площадях, занятых зерновыми и (или) зернобобовыми культурами.

Модернизация объектов АПК и приобретение с/х техники

1. Субсидии на возмещение части затрат на приобретение сельскохозяйственной, промышленной техники для производства сельскохозяйственной продукции.
2. Субсидии на возмещение части затрат на уплату лизинговых платежей.
3. Субсидии на возмещение части прямых понесенных затрат на создание и (или) модернизацию объектов агропромышленного комплекса: хранилищ, животноводческих комплексов молочного направления, льно, пенькоперерабатывающих предприятий.

Животноводство

1. Субсидии на поддержку племенного животноводства.
2. Субсидии на приобретение племенного молодняка.
3. Субсидии на повышение продуктивности в молочном скотоводстве.
4. Субсидии на возмещение части затрат на прирост поголовья молочных коров.
5. Субсидии на возмещение части затрат на содержание высокопродуктивного поголовья молочных коров.
6. Субсидии на развитие мясного животноводства.
7. Субсидии на возмещение части затрат на обеспечение прироста сельскохозяйственной продукции собственного производства в рамках приоритетных подотраслей агропромышленного комплекса:
- маточное товарное поголовье.
8. Субсидии на возмещение части затрат на обеспечение прироста объема молока сырого крупного рогатого скота, козьего и овечьего, переработанного на пищевую продукцию.
9. Субсидии на возмещение части затрат на реализованную товарную рыбу, произведенную в Смоленской области.
10. Субсидии на возмещение части затрат на приобретение рыболовского материала.
11. Субсидии на возмещение части затрат, связанных с разработкой проектно-сметной документации на создание и (или) модернизацию молочно-товарных ферм, и проведение инженерных изысканий, выполняемых в целях подготовки данной проектной документации.

Развитие малых форм хозяйствования

1. Гранты на развитие семейных ферм на базе крестьянских (фермерских) хозяйств, включая индивидуальных предпринимателей.
2. Гранты «Агростарт» крестьянским (фермерским) хозяйствам или индивидуальным предпринимателям на их создание и (или) развитие.
3. Гранты сельскохозяйственным потребительским кооперативам на развитие материально-технической базы.
4. Субсидии сельскохозяйственным потребительским кооперативам (за исключением сельскохозяйственных потребительских кредитных кооперативов) на возмещение части затрат, связанных с их развитием.

Возмещение процентных ставок по кредитам

Субсидии на возмещение части затрат на уплату процентов по инвестиционным кредитам, полученным в российских кредитных организациях, и займам, полученным в сельскохозяйственных кредитных потребительских кооперативах.

Развитие сельских территорий

1. Социальные выплаты на строительство (приобретение) жилья в сельской местности гражданам РФ.
2. Субсидии на строительство (приобретение) жилья, предоставляемого гражданам по договору найма жилого помещения.
3. Субсидия на реализацию мероприятий по благоустройству сельских территорий.
4. Субсидии на возмещение части затрат, связанных с обеспечением квалифицированными специалистами.

Сельскохозяйственное страхование

Субсидии на возмещение части затрат на уплату страховой премии, начисленной по договору сельскохозяйственного страхования в области растениеводства, и (или) животноводства, и (или) аквакультуры.

Развитие агротуризма

Грант «Агротуризм» сельскохозяйственным товаропроизводителям (кроме ЛПХ) на финансовое обеспечение затрат, связанных с реализацией проектов развития сельского туризма.





Хиславичский
район
Смоленской
области

Транспорт

566,5
км

Общая
протяженность
дорог

Автомобильные дороги в муниципальной
собственности:

267 км грунтовые

44,1 км асфальтобетонные



Департамент
инвестиционного развития
Смоленской области

www.smolinvest.com



1
организация,
оказывающая
услуги связи



Смоленский филиал
ПАО «Ростелеком»
МЦТЭТ г. Рославль
ЛТЦ Хиславичи

4
оператора
сотовой
связи



-  «МТС»
-  «Билайн»
-  «Теле-2»
-  «Мегафон»

11
почтовых
отделений
связи



Активно работает
сеть интернет,
спутниковое
телерадиовещание





Хиславичский
район
Смоленской
области

Строительство

Общая площадь
жилищного фонда

257,27

ТЫС.КВ.М



Количество введенного
в эксплуатацию жилья

1,222

ТЫС.КВ.М



Департамент
инвестиционного развития
Смоленской области

www.smolinvest.com



Хиславичский
район
Смоленской
области

Потребительский рынок товаров и услуг

Количество
предприятий
розничной торговли



64

Оборот розничной
торговли



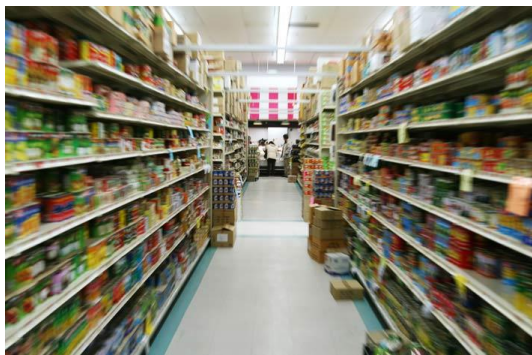
284,3
млн.руб.

Общественное
питание



Бытовое
обслуживание

Обеспеченность
населения
торговыми
площадями
на 1 тыс.чел.



Департамент
инвестиционного развития
Смоленской области

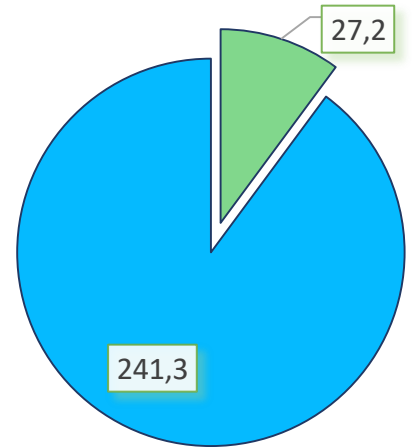
www.smolinvest.com



Структура доходов, млн. руб.

Финансовые организации, осуществляющие деятельность

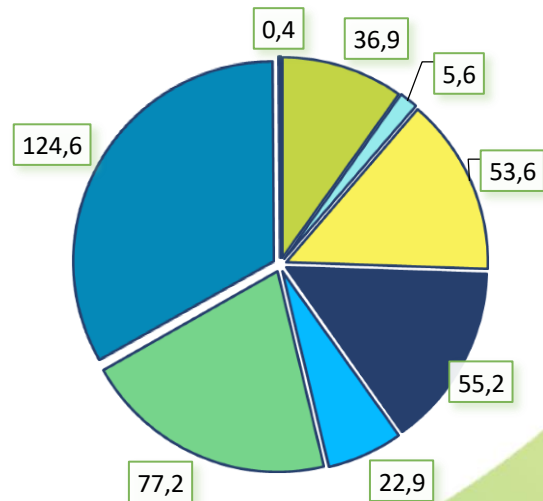
Банки
ОАО «Сбербанк России» Дополнительный офис №8609/088
Сельскохозяйственный кредитный потребительский кооператив «Форвард»



- Налоговые поступления
- Безвозмездные поступления

Структура расходов, млн. руб.

- Национальная экономика
- Физическая культура и спорт
- Общегосударственные расходы
- Культура и кинематография
- Социальная политика
- Жилищно-коммунальное хозяйство
- Образование
- Другое





Учреждения
общего
образования



Учреждения
дошкольного
образования



Учреждения
дополнительного
образования

Общее образование

Численность школьников
493 чел.

1 средняя общеобразовательная школа
4 общеобразовательных школ

Дополнительное образование

Обучаются **398** чел.

Детская школа искусств
Дом детского творчества

Дошкольное образование

Воспитанников **142** чел.

3 детских сада:
«Алёнушка», «Ручеек», «Солнышко»





СЕТЬ МЕДИЦИНСКИХ УЧРЕЖДЕНИЙ

ЦРБ	1
Поликлиника	1
ФАП	15



Количество
коек



Численность
врачей в
районе



Обеспеченность
медицинскими
работниками
(на 10 тыс. чел.)



Численность населения,
занимающаяся физкультурой и
спортом

1 539 чел.

41 спортивный объект

Крупные: ФОК им. Г.И. Сидоренкова



В 2022 г. проведено

62 спортивно-массовых
мероприятия





Хиславичский
район
Смоленской
области

Культура



Музеи



Парки отдыха



Клубные
учреждения



Библиотеки



Районный
Центр культуры



Детская школа искусств

В 2022 г. проведено
2 589 мероприятий в сфере культуры

В **44** клубных формированиях
занимаются **554** человека

В библиотеках зарегистрировано **5 250**
читателей, **82 165** книжный фонд,
книговыдача **96 600** экземпляров



Департамент
инвестиционного развития
Смоленской области

www.smolinvest.com



Хиславичский район
Смоленской области

Туризм



Средства размещения



Объекты культурного наследия



Объекты археологического наследия



Церкви и храмы

Хиславичский районный краеведческий музей



Церковь Покрова Пресвятой Богородицы в деревне Черепово



Храм Бориса и Глеба в Хиславичах



Событийный туризм

- 1 апреля – Районный фестиваль юмора «Клюкинская юморина»
- 4 ноября – Российско-белорусский фестиваль народного творчества «Две Руси – две сестры»

Приоритетные направления:



Религиозный



Рекреационный



Сельский и экологический

Департамент инвестиционного развития Смоленской области

www.smolinvest.com



SWOT-анализ

Сильные стороны S	<ul style="list-style-type: none">• выгодное географическое положение;• относительная близость к московской агломерации и границе с Республикой Беларусь;• развитая транспортная инфраструктура;• наличие комплекса культурно-исторических ценностей;• экологически чистые территории;• наличие сырья: леса, огнеупорной глины, песчано-гравийной смеси.
Слабые стороны W	<ul style="list-style-type: none">• слабость инновационной составляющей в промышленности;• вытеснение продукции предприятий района продукцией другого производства;• дефицит кадров из-за возникших демографических диспропорций.
Возможности O	<ul style="list-style-type: none">• расширение рынка продукции местных производителей;• внедрение инновационных технологий;• вовлечение в сельхозпроизводство неиспользуемых угодий;• возможности локализации производства для белорусского бизнеса;• развитие специализированных видов туризма: рыболовство, охота.
Угрозы T	<ul style="list-style-type: none">• демографическое старение населения;• отток из района способной творческой молодежи.





ГЛАВА МУНИЦИПАЛЬНОГО ОБРАЗОВАНИЯ «ХИСЛАВИЧСКИЙ РАЙОН» СМОЛЕНСКОЙ ОБЛАСТИ:

Загребаев

Андрей Викторович

Телефон: (48140) 2-11-44

E-mail: hislav@admin-smolensk.ru

Сайт: hislav.admin-smolensk.ru

НАЧАЛЬНИК ОТДЕЛА ПО ЭКОНОМИКЕ И КОМПЛЕКСНОМУ РАЗВИТИЮ АДМИНИСТРАЦИИ МУНИЦИПАЛЬНОГО ОБРАЗОВАНИЯ «ХИСЛАВИЧСКИЙ РАЙОН» СМОЛЕНСКОЙ ОБЛАСТИ:

Куцабина

Ольга Владимировна

Телефон: (48140) 2-14-59

E-mail: hislekonom@yandex.ru

ДЕПАРТАМЕНТ ИНВЕСТИЦИОННОГО РАЗВИТИЯ СМОЛЕНСКОЙ ОБЛАСТИ:

Телефон: (4812) 20-55-20

Факс: (4812) 20-55-39

E-mail: dep@smolinvest.com

Сайт: dep-invest.admin-smolensk.ru

ООО «КОРПОРАЦИЯ ИНВЕСТИЦИОННОГО РАЗВИТИЯ»:

Телефон: (4812) 77-00-22

E-mail: smolregion67@yandex.ru

Сайт: corp.smolinvest.com

