

Инвестиционный паспорт





Обращение Главы муниципального образования «Тёмкинский район» Смоленской области

Дорогие друзья!



Гуляев
Сергей Анатольевич

История нашего края тесно связана с историей государства Российского. Много мест в районе «хранят преданья старины глубокой» и являются «немыми» свидетелями давно минувших лет.

Особое внимание в муниципальном образовании уделяется созданию условий для улучшения жизни населения. С каждым годом преобразуется внешний вид населенных пунктов нашего района.

Инвестиционный процесс играет значительную роль в современной экономике. Он является одним из существенных элементов экономического развития общества и способен решать важные производственные и социально-экономические проблемы, определяет рост экономики в целом. Инвестиции представляют тот капитал, при помощи которого растет благосостояние жителей.

На территории района расположены инвестиционные площадки, благоприятствующие к развитию сельского хозяйства и промышленности. Чтобы обеспечить рост экономики и повышение качества жизни населения, мы делаем ставку и на другие конкурентные преимущества Темкино: прекрасную экологию, удобное географическое положение, уникальную природу богатую реками и лесами, располагающую к развитию в Темкинском районе зоны отдыха и туризма.

Муниципальное образование «Темкинский район» готово рассмотреть различные варианты привлечения инвесторов, обеспечить сопровождение предлагаемых проектов органами местного самоуправления района.

Уверен, что инвестиционная политика нашего района, а также его конкурентные преимущества привлекут внимание и расширят спектр делового сотрудничества.

Добро пожаловать в Тёмкинский район!



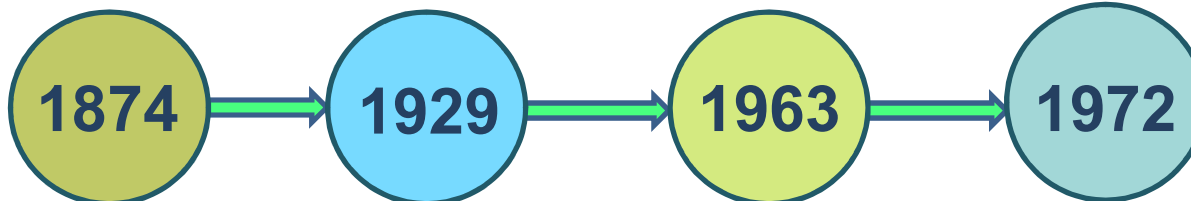


Историческая справка



Темкинский район был образован на территории бывших Юхновского, Гжатского и Вяземского уездов Смоленской губернии, а также бывшего Медынского уезда Калужской губернии.

Свое название райцентр получил от села Тёмкино, которое возникло как сторожевой пост Григория Темного. В «Первом послании Ив. Грозного Курбскому» упоминается воевода Григорий Тёмный. Райцентр как поселение возник во второй половине XIX века, как станция Сызранско-Вяземской железной дороги.



1874
Возникновение с. Темкино как станции при открытии Сызранско-Вяземской железной дороги

1929
Образование Темкинского района

1963
Присоединение к Гжатскому (Гагаринскому) району

1972
Вновь восстановлен как Темкинский район





Темкинский район
Смоленской области

Темкинский район сегодня



Общая площадь
1 324,25 кв. км



Население
4,296 тыс. чел.



Сельские поселения
4

1. Батюшковское
2. Медведевское
3. Павловское
4. Темкинское



Департамент
инвестиционного развития
Смоленской области



Природные ресурсы

Две основных реки - Угра и Воря.
Обе реки несудоходны.



Поверхность равнинная, несколько приподнята на севере и северо-востоке, куда заходят отроги Гжатско-Протвинской возвышенности с отметками более 200 м над уровнем моря (самая высокая точка – 275 м). На юге возвышенность опускается к Угранской низине, заболоченной и выровненной, с абсолютными отметками 160–160 м. Район дренируется р. Угрой и ее притоком Ворей.



Климат умеренно континентальный со сравнительно теплым летом и умеренно холодной зимой. Наиболее холодный месяц – январь, наиболее теплый – июль.



На территории района имеются месторождения твердых полезных ископаемых: легкоплавкой глины, песчано-гравийного материала, известкового туфа и карбонатных пород для обжига на известь.



Группа и вид полезного ископаемого	Месторождения		
	Крупные	Средние	Малые
НЕМЕТАЛЛИЧЕСКИЕ ИСКОПАЕМЫЕ			
СТРОИТЕЛЬНЫЕ МАТЕРИАЛЫ			
Легкоплавкие глины и суглинки для производства кирпича и керамики		Гкр	Гкр
Пески строительные	Пст	Пст	Пст
Пески-отощители		По	По
Песчано-гравийные материалы			





Социально-экономическое развитие

**Среднемесячная
заработная
плата
работников**

31,2
тыс. руб.

70,4%
к средне-
областному
уровню

Объем отгруженных товаров
собственного производства,
выполненных работ и услуг по
всем видам экономической
деятельности

82,9
млн. руб.

106,7%
к уровню
2021 года

**Оборот
розничной
торговли**

376,9
млн. руб.

101,2%
к уровню
2021 года

Уровень
безработицы



1,24 %

Численность
трудоспособного
населения

2,829 тыс. чел.

Динамика отчислений



2022 год

Объем доходов

305,4 млн. руб.

Бюджет расходов

304,7 млн. руб.





Объем инвестиций в основной капитал

38,878 млн. руб.



2 реализующихся инвестиционных проекта

Крытый павильон проведения культурно-массовых мероприятий в д. Власово Темкинского района Смоленской области
18,37 млн. руб.

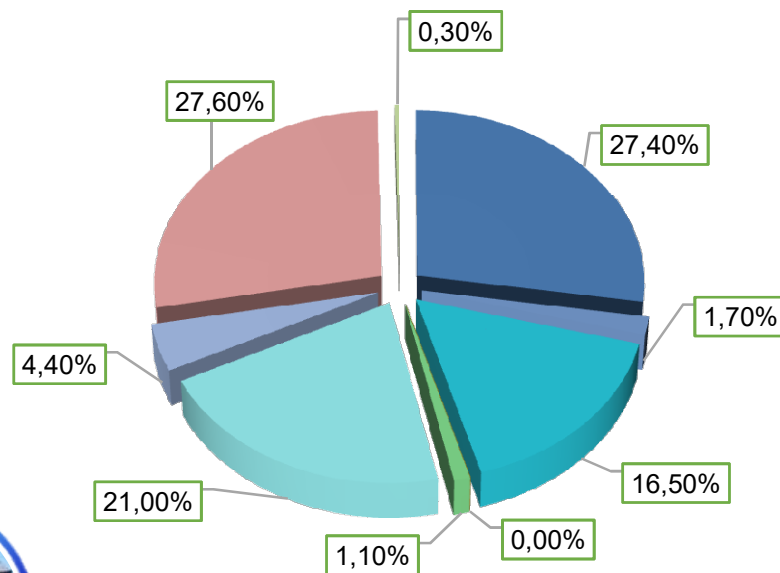


Артезианская скважина в с. Темкино ул. Молодежная
5,785 млн. руб.



Департамент инвестиционного развития Смоленской области

Структура инвестиций в основной капитал



- Производство и распределение электроэнергии, газа и воды
- Транспортировка и хранение
- Водоснабжение; водоотведение, организация сбора и утилизации мусора
- Здравоохранение
- Гос.управление и обеспечение военной безопасности; социальное обеспечение
- Культура, спорт, организация досуга и развлечений
- Образование
- Торговля оптовая и розничная
- Прочее



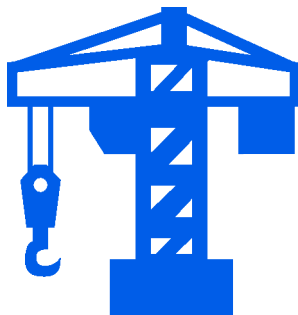
Приоритетные направления инвестирования

Сельское хозяйство

- Выращивание зерновых и кормовых культур
- Выращивание овощей и картофеля
- Выращивание льна



Строительство



- Жилищное строительство, в том числе льготное для молодых специалистов и многодетных семей

Промышленность

- Создание производств по переработке древесины и изделий из дерева





Темкинский район
Смоленской области

ИНВЕСТИЦИОННАЯ КАРТА



Площадки с/х назначения



Туризм и отдых



Площадки промышленного назначения



Департамент
инвестиционного развития
Смоленской области

www.smolinvest.com



Инвестиционная площадка № 67-20-03

Местоположение:

Темкинский район, Селенское с/п, северо-западнее д. Селенки;
- расстояние до г. Москвы: 222 км;
- расстояние до г. Смоленска: 250 км;
- расстояние до центра с. Темкино: 12 км



Характеристика участка

Площадь	7 га
Категория земли	земли населенных пунктов
Форма собственности	государственная собственность до разграничения
Приоритетное направление использования	производственная зона

Инженерные коммуникации

Электроснабжение	ближайший открытый центр питания ПС Кикино 35/10 на расстоянии 5 км до границы земельного участка по прямой. Резерв мощности для технологического присоединения 1,07 МВА
Газоснабжение	точка подключения – в 1100-1200 м от участка; максимальная мощность – до 500-700 куб. м/час; сроки осуществления тех.присоединения – 1,5-2 года; стоимость - 2,0-2,2 млн. руб.
Водоснабжение	точка подключения – 800 м от участка; максимальная мощность – 6 куб.м/час; сроки осуществления присоединения – 1 мес.; стоимость - 1,0 млн .руб.
Водоотведение	местный септик; сроки осуществления присоединения – 1 мес.; стоимость – 0,2 млн. руб.

Подъездные пути

автомобильная дорога на расстоянии 1 км, железная дорога – 300 м

Условия предоставления

аренда: 610 тыс. руб. в год;
выкуп: 3500 тыс. руб.





Инвестиционные площадки

Инвестиционная площадка № 67-20-10

Местоположение:

Темкинский район, Кикинское с/п, д. Новиково;
- расстояние до г. Москвы: 250 км;
- расстояние до г. Смоленска: 190 км;
- расстояние до центра с. Темкино: 22 км



Характеристика участка	Площадь	4,92 га
	Категория земли	земли населенных пунктов
	Форма собственности	государственная собственность до разграничения
	Приоритетное направление использования	строительство базы сельского туризма

Инженерные коммуникации	Электроснабжение	ближайший открытый центр питания является ПС Исаково 35/10 на расстоянии 5,9 км до границы земельного участка по прямой. Резерв мощности для технологического присоединения 2,04 МВА
	Газоснабжение	точка подключения на расстоянии 2400 м от участка; максимальная мощность – до 300 куб.м/час; сроки осуществления тех.присоединения – 2 года; стоимость - 4,0 млн.руб.
	Водоснабжение	точка подключения на расстоянии 800 м от участка; максимальная мощность – 6 куб.м/час; сроки осуществления присоединения – 1 мес.; стоимость -1,0 млн.руб.
	Водоотведение	местный септик; сроки осуществления присоединения – 1 мес.; стоимость –0,2 млн. руб.

Подъездные пути	автомобильная дорога на расстоянии 1 км, железная дорога - 1,5 км
-----------------	---

Условия предоставления	аренда: 114,0 тыс. руб. в год; выкуп: 763,0 тыс. руб.
------------------------	--





Инвестиционные площадки

Инвестиционная площадка № 67-20-09

Местоположение:

Темкинский район, Темкинское с/п, с. Темкино, с правой стороны въезда с. Темкино с автодороги Гагарин-Темкино;
- расстояние до г. Москвы: 220 км;
- расстояние до г. Смоленска: 250 км;
- расстояние до центра с. Темкино: 1,5 км



Характеристика участка	Площадь	1,05 га
	Категория земли	земли населенных пунктов
	Форма собственности	государственная собственность до разграничения
	Приоритетное направление использования	производственная зона

Инженерные коммуникации	Электроснабжение	ближайший открытый центр питания ПС Темкино 110/35/10 на расстоянии 1,2 км до границы земельного участка по прямой. Резерв мощности для технологического присоединения 5,80 МВА
	Газоснабжение	точка подключения – в 1000-2000 м от участка, максимальная мощность – до 500-700 м3/час, сроки осуществления тех. присоединения – 1,5-2 года, ориентировочная стоимость – 0,8-1,0 млн. руб.
	Водоснабжение	точка подключения – 800 м до границы земельного участка, максимальная мощность – 6 куб. м/ч (труба диаметром 63 мм), ориентировочная стоимость тех. присоединения – 1000,0 тыс. руб., сроки осуществления тех. присоединения – 1 мес.
	Водоотведение	местный септик; сроки осуществления присоединения – 1 мес.; стоимость – 0,2 млн. руб.

Подъездные пути	автомобильная дорога примыкает к участку, железная дорога в 300 м
-----------------	---

Условия предоставления	-аренда: 174,3 тыс. руб. в год; -выкуп: 1000,0 тыс. руб.
------------------------	---





Инвестиционная площадка № 67-20-11

Местоположение:

Темкинский район, Медведевское с/п, в 600 м на северо-восток от д.Овсяники;
- расстояние до г. Москвы: 220 км;
- расстояние до г. Смоленска: 240 км;
- расстояние до центра с. Темкино: 3,0 км



Характеристика участка	Площадь	3,177 га
	Категория земли	земли промышленности, энергетики, транспорта, связи, радиовещания, телевидения, информатики, земли для обеспечения космической деятельности, земли обороны, безопасности и земли иного специального назначения
	Форма собственности	государственная до разграничения
	Приоритетное направление использования	строительство полигона твердых бытовых отходов с подъездной дорогой

Инженерные коммуникации	Электроснабжение	ближайший открытый центр питания является ПС Темкино 110/35/10 на расстоянии 1,8 км до границы земельного участка по прямой. Резерв мощности для технологического присоединения 5,8 МВА
	Газоснабжение	не потребуется
	Водоснабжение	не потребуется
	Водоотведение	не потребуется

Подъездные пути	автомобильная дорога на расстоянии 0.9 км, железная дорога - 2,9 км
-----------------	---

Условия предоставления	аренда: 87,860 тыс.руб. в год
------------------------	-------------------------------





Инвестиционные площадки

Инвестиционная площадка № 67-20-12

Местоположение:

Темкинский район, Вязищенское с/п, д. Замыцкое;
- расстояние до г. Москвы: 220 км;
- расстояние до г. Смоленска: 250 км;
- расстояние до центра с. Темкино: 12 км



Характеристика участка	Площадь	21,94 га
	Категория земли	земли промышленности, энергетики, транспорта, связи, радиовещания, телевидения, информатики, земли для обеспечения космической деятельности, земли обороны, безопасности и земли иного специального назначения
	Форма собственности	частная
	Приоритетное направление использования	обслуживание птицефабрики на 500 тыс. бройлеров и хозяйственно-складского комплекса
Инженерные коммуникации	Электроснабжение	ближайший открытый центр питания является ПС Темкино 110/35/10 на расстоянии 12,6 км до границы земельного участка по прямой. Резерв мощности для технологического присоединения 5,8 МВА
	Газоснабжение	по территории проходит газопровод низкого давления. Имеется разрешение на подключение к газораспределительным сетям
	Водоснабжение	на территории имеются 2 скважины по 50 куб.м в сутки каждая
	Водоотведение	строительство локальных очистных сооружений
Подъездные пути	автомобильная дорога примыкает к участку, железная дорога на расстоянии 12 км	
Условия предоставления	выкуп: 80,0 млн. руб.	





Малое предпринимательство

Число субъектов малого и среднего предпринимательства



103,9 % к уровню 2021 года

По видам деятельности:



Промышленность



Строительство



Оптовая и розничная
торговля



Сельское
хозяйство

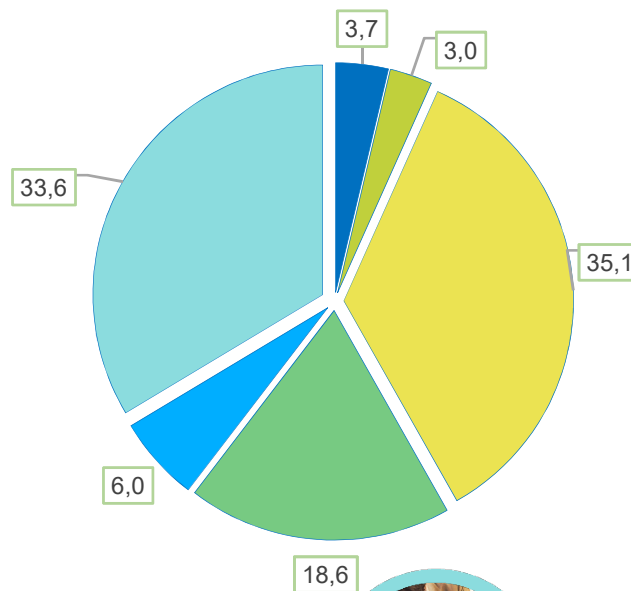


Заготовка и
переработка
древесины



Прочие
виды

Структура субъектов малого и среднего предпринимательства по сферам деятельности, %





Реализация государственной политики в сфере развития малого и среднего предпринимательства осуществляется в рамках подпрограммы **«Развитие малого и среднего предпринимательства в Смоленской области»** областной государственной программы «Экономическое развитие Смоленской области», включая создание благоприятного предпринимательского и инвестиционного климата.

Возмещение субъектам МСП до 50% затрат на технологическое присоединение к объектам электросетевого хозяйства до 1,5 МВт, не более 2 млн.рублей



Возмещение субъектам МСП до 70% затрат на уплату первого взноса (аванса) по договорам лизинга оборудования с российскими лизинговыми организациями, не более 2,5 млн. рублей

Предоставление грантов субъектам МСП, являющимся социальными предприятиями, или субъектам МСП, созданным физическими лицами в возрасте до 25 лет включительно – до 0,5 млн. рублей



**Департамент инвестиционного развития
Смоленской области**

214014, г. Смоленск, ул. Энгельса, д. 23

Сайт: dep-invest.admin-smolensk.ru

E-mail: dep@smolinvest.com





Сельское хозяйство

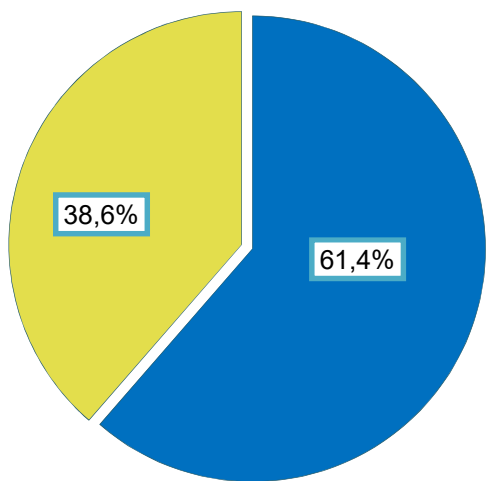
Число предприятий



6

Структура сельского хозяйства

- Растениеводство
- Животноводство



Производство основных видов продукции во всех категориях хозяйств



зерно



картофель



овожи



молоко



мясо



яйцо

Основные задачи на период до 2025 года

- ✓ Увеличение производства продукции растениеводства в связи с увеличением посевных площадей с/х культур
- ✓ Вовлечение в оборот неиспользуемых земель сельскохозяйственного назначения





Государственная поддержка сельхозтоваропроизводителей (субсидии)

Растениеводство

1. Субсидии на стимулирование увеличения производства масличных культур.
2. Субсидии на возмещение части затрат на приобретение элитных семян.
3. Субсидии на возмещение части затрат на проведение комплекса агротехнологических работ.
4. Субсидии по возмещению производителям зерновых культур части затрат на производство и реализацию зерновых культур.
5. Субсидии на возмещение части затрат на прирост собственного производства льно- и (или) пеньковолокна, и (или) тресты льняной, и (или) тресты конопляной.
6. Субсидии на возмещение части затрат на закладку и (или) уход за многолетними насаждениями
7. Субсидии на возмещение части затрат на проведение культуртехнических мероприятий на вырубках сельскохозяйственных угодьях, вовлекаемых в сельскохозяйственный оборот, а также мероприятия в области известкования кислых почв на пашне.
8. Субсидии на подготовку проектов межевания земельных участков и на проведение кадастровых работ.
9. Субсидии на стимулирование увеличения производства картофеля и овощей.
10. Субсидии на возмещение части затрат на проведение комплекса агротехнологических работ на посевных площадях, занятых зерновыми и (или) зернобобовыми культурами.

Модернизация объектов АПК и приобретение с/х техники

1. Субсидии на возмещение части затрат на приобретение сельскохозяйственной, промышленной техники для производства сельскохозяйственной продукции.
2. Субсидии на возмещение части затрат на уплату лизинговых платежей.
3. Субсидии на возмещение части прямых понесенных затрат на создание и (или) модернизацию объектов агропромышленного комплекса: хранилищ, животноводческих комплексов, молочного направления, льно, пенькоперерабатывающих предприятий.

Животноводство

1. Субсидии на поддержку племенного животноводства.
2. Субсидии на приобретение племенного молодняка.
3. Субсидии на повышение продуктивности в молочном скотоводстве.
4. Субсидии на возмещение части затрат на прирост поголовья молочных коров.
5. Субсидии на возмещение части затрат на содержание высокопродуктивного поголовья молочных коров.
6. Субсидии на развитие мясного животноводства.
7. Субсидии на возмещение части затрат на обеспечение прироста сельскохозяйственной продукции собственного производства в рамках приоритетных подотраслей агропромышленного комплекса:
- маточное товарное поголовье.
8. Субсидии на возмещение части затрат на обеспечение прироста объема молока сырого крупного рогатого скота, козьего и овечьего, переработанного на пищевую продукцию
9. Субсидии на возмещение части затрат, связанных с разработкой проектно-сметной документации на создание и (или) модернизацию молочно-товарных ферм, и проведение инженерных изысканий, выполняемых в целях подготовки данной проектной документации.

Развитие малых форм хозяйствования

1. Гранты на развитие семейных ферм на базе крестьянских (фермерских) хозяйств, включая индивидуальных предпринимателей.
2. Гранты «Агростартап» крестьянским (фермерским) хозяйствам или индивидуальным предпринимателям на их создание и (или) развитие.
3. Гранты сельскохозяйственным потребительским кооперативам на развитие материально-технической базы.
4. Субсидии сельскохозяйственным потребительским кооперативам (за исключением сельскохозяйственных потребительских кредитных кооперативов) на возмещение части затрат, связанных с их развитием.

Возмещение процентных ставок по кредитам

Субсидии на возмещение части затрат на уплату процентов по инвестиционным кредитам, полученным в российских кредитных организациях, и займам, полученным в сельскохозяйственных кредитных потребительских кооперативах.

Развитие сельских территорий

1. Социальные выплаты на строительство (приобретение) жилья в сельской местности гражданам РФ.
2. Субсидии на строительство (приобретение) жилья, предоставляемого гражданам по договору найма жилого помещения.
3. Субсидия на реализацию мероприятий по благоустройству сельских территорий.
4. Субсидии на возмещение части затрат, связанных с обеспечением квалифицированными специалистами.

Сельскохозяйственное страхование

Субсидии на возмещение части затрат на уплату страховой премии, начисленной по договору сельскохозяйственного страхования в области растениеводства, и (или) животноводства, и (или) аквакультуры.

Развитие агротуризма

Грант «Агротуризм» сельскохозяйственным товаропроизводителям (кроме ЛПХ) на финансовое обеспечение затрат, туризма, связанных с реализацией проектов развития сельского туризма





897,0
КМ

Общая
протяженность
дорог

2 автодороги областного значения:



Темкино-Смоленск



Темкино-Москва

1 железнодорожная магистраль:



Калуга-Вязьма

Автодороги в муниципальной
собственности:

111,5 км с твердым покрытием

444,3 км грунтовые



Произведен ремонт дорожного полотна в с. Темкино по улицам Дорожная, Комсомольская, Механизаторов и Октябрьская.







Общая площадь жилищного фонда

240,63
ТЫС. КВ. М

101,7%
к уровню
2021 года

Количество введенного в эксплуатацию жилья

4,4 ТЫС. КВ. М



Сфера здравоохранения

По программе «Доступная среда» проведен ремонт туалетов для инвалидов

Сфера образования

Проведены следующие работы:

- текущие ремонты зданий, учебных и вспомогательных помещений;
- профилактические мероприятия в оборудовании школьных котельных и отопительных системах;
- частичные ремонты крыш, фундаментов зданий, замена коньков ;
- замена дверей, окон.

Социальная сфера

Завершено строительство крытого павильона для проведения культурно-массовых мероприятий в д.Власово, Темкинского района, Смоленской области. В с.Темкино, ул. Молодежная построена артезианская скважина. Произведен ремонт дорожного полотна в с.Темкино по улицам Дорожная, Комсомольская, Механизаторов и Октябрьская.





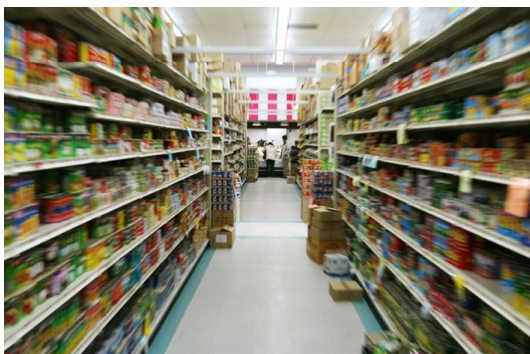
Темкинский район
Смоленской области

Потребительский рынок товаров и услуг

Количество
предприятий
розничной торговли



Оборот розничной
торговли



Общественное
питание



Бытовое
обслуживание

Обеспеченность
населения
торговыми
площадями
на 1 тыс. чел.



Департамент
инвестиционного развития
Смоленской области

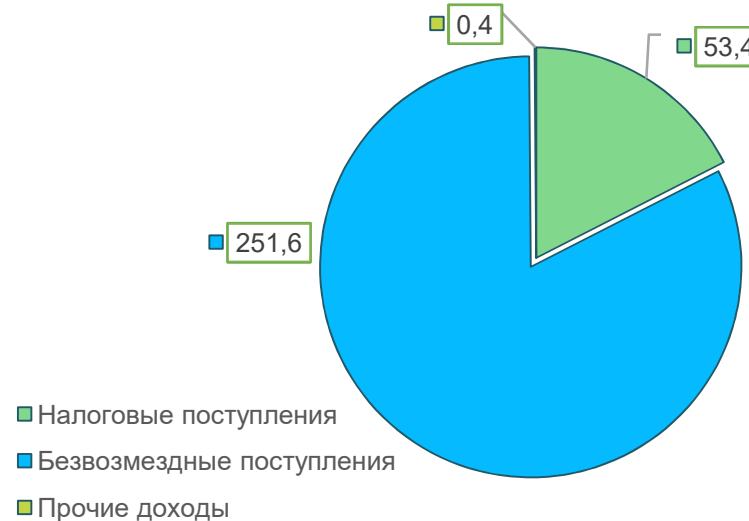


Финансовая деятельность

Структура доходов, млн. руб.

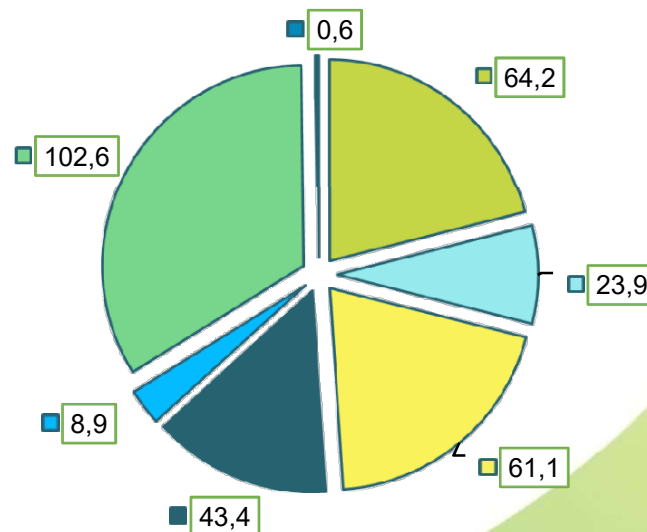
Финансовые организации, осуществляющие деятельность

Банки	Страховые компании
ПАО «Сбербанк России» Смоленское отделение 8609/063	Филиал ПАО СК «Росгосстрах»



Структура расходов, млн. руб.

- Национальная экономика
- Жилищно-коммунальное хозяйство
- Общегосударственные расходы
- Культура и спорт
- Социальная политика
- Образование
- Другое





Муниципальные образовательных учреждений



Учреждения общего образования



Учреждения дополнительного образования

Общее образование

Численность школьников
377 чел.

- 1 средняя общеобразовательная школа
- 3 основных общеобразовательных школ
- 2 начальные общеобразовательные школы

Дополнительное образование

Обучаются **276** чел.

МУДО «Темкинский Дом детского творчества»





СЕТЬ МЕДИЦИНСКИХ УЧРЕЖДЕНИЙ

ОГБУЗ «Вяземская ЦРБ»	1
ФАП	13



Количество
коек



Численность
врачей в
районе



Обеспеченность
медицинскими
работниками
(на 10 тыс. чел.)

Кроме ОГБУЗ «Вяземская ЦРБ» в районе функционирует поликлиника плановой мощностью 150 посещений в смену. Фельдшерско-акушерские пункты имеют лицензии на медицинскую деятельность, 9 из них – на фармацевтическую деятельность.





Численность
населения, занимающаяся
физкультурой и спортом

713 чел.



24 спортивных объектов

Крупные: МБУ ФОК «Олимп»
Стадион



В 2022 г. Проведено

27 спортивно-
массовых мероприятия





Музеи



Клубные учреждения



Библиотеки



Культурно-досуговый центр



Историко-краеведческий музей

В 2022 г. Проведено
1167 мероприятий в сфере культуры.

В **28** клубных формированиях
занимаются **202** человека.

В библиотеках зарегистрировано
3 184 читателей, книговыдача
91 440 экземпляров.





Темкинский район
Смоленской области

Туризм



Объекты культурного наследия

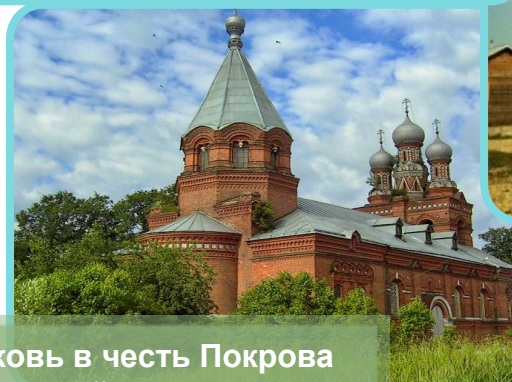


Церкви и храмы

Усадьба Графа Граббе
(д. Васильевское)



Культурно-духовный центр «Темкино»



Церковь в честь Покрова пресвятой Богородицы

Событийный туризм

- ✓ 18 июня – День поминовения схимонахини Макарии
- ✓ 2 августа – День села Темкино

Приоритетные направления:



Рекреационный



Культурно-познавательный



Сельский и экологический



Религиозный и паломнический



Департамент инвестиционного развития Смоленской области



SWOT-анализ

Сильные стороны S	<ul style="list-style-type: none">• выгодное географическое положение;• относительная близость к границе с Московской и Калужской областями;• наличие земельных ресурсов;• наличие транспортной инфраструктуры;• наличие свободных инвестиционных площадок;• наличие системы газопроводов;• наличие культурно-исторических ценностей;• экологически чистые территории;• наличие сырья – леса, легкоплавкая глина, песчано-гравийный материал, известковый туф и карбонатные породы для обжига на известь;
Слабые стороны W	<ul style="list-style-type: none">• отсутствие бизнес-инкубаторов и технопарков;• отсутствие крупных промышленных предприятий;• удаленность от областного центра;• дефицит кадров из-за возникновения демографической пропорции и миграции населения;
Возможности O	<ul style="list-style-type: none">• расширение рынка продукции местных производителей;• внедрение инновационных технологий;• вовлечение в оборот неиспользуемых сельскохозяйственных угодий;• развитие следующих отраслей сельского хозяйства: выращивание зерновых и кормовых культур, картофеля и овощей, а также выращивание льна;• развитие туризма;
Угрозы T	<ul style="list-style-type: none">• демографическое старение населения;• отток из района трудоспособного населения;• влияние неблагоприятных климатических условий;• рост цен на энергоносители.





**ГЛАВА МУНИЦИПАЛЬНОГО
ОБРАЗОВАНИЯ
«ТЕМКИНСКИЙ РАЙОН»
СМОЛЕНСКОЙ ОБЛАСТИ:**

Гуляев
Сергей Анатольевич
Телефон (48136) 2-11-44
Сайт: temkino.smolinvest.ru
E-mail: temkino@admin-smolensk.ru

**ЗАМЕСТИТЕЛЬ ГЛАВЫ
МУНИЦИПАЛЬНОГО
ОБРАЗОВАНИЯ
«ТЕМКИНСКИЙ РАЙОН»
СМОЛЕНСКОЙ ОБЛАСТИ:**

Мельниченко
Татьяна Георгиевна
Телефон (48136) 2-12-44

**ДЕПАРТАМЕНТ
ИНВЕСТИЦИОННОГО
РАЗВИТИЯ СМОЛЕНСКОЙ
ОБЛАСТИ:**

Телефон: (4812) 20-55-20
Факс: (4812) 20-55-13
E-mail: dep@smolinvest.com
Сайт: dep-invest.admin-smolensk.ru

**ООО «КОРПОРАЦИЯ
ИНВЕСТИЦИОННОГО
РАЗВИТИЯ»:**

Телефон: (4812) 77-00-22
E-mail: smolregion67@yandex.ru
Сайт: corp.smolinvest.com

